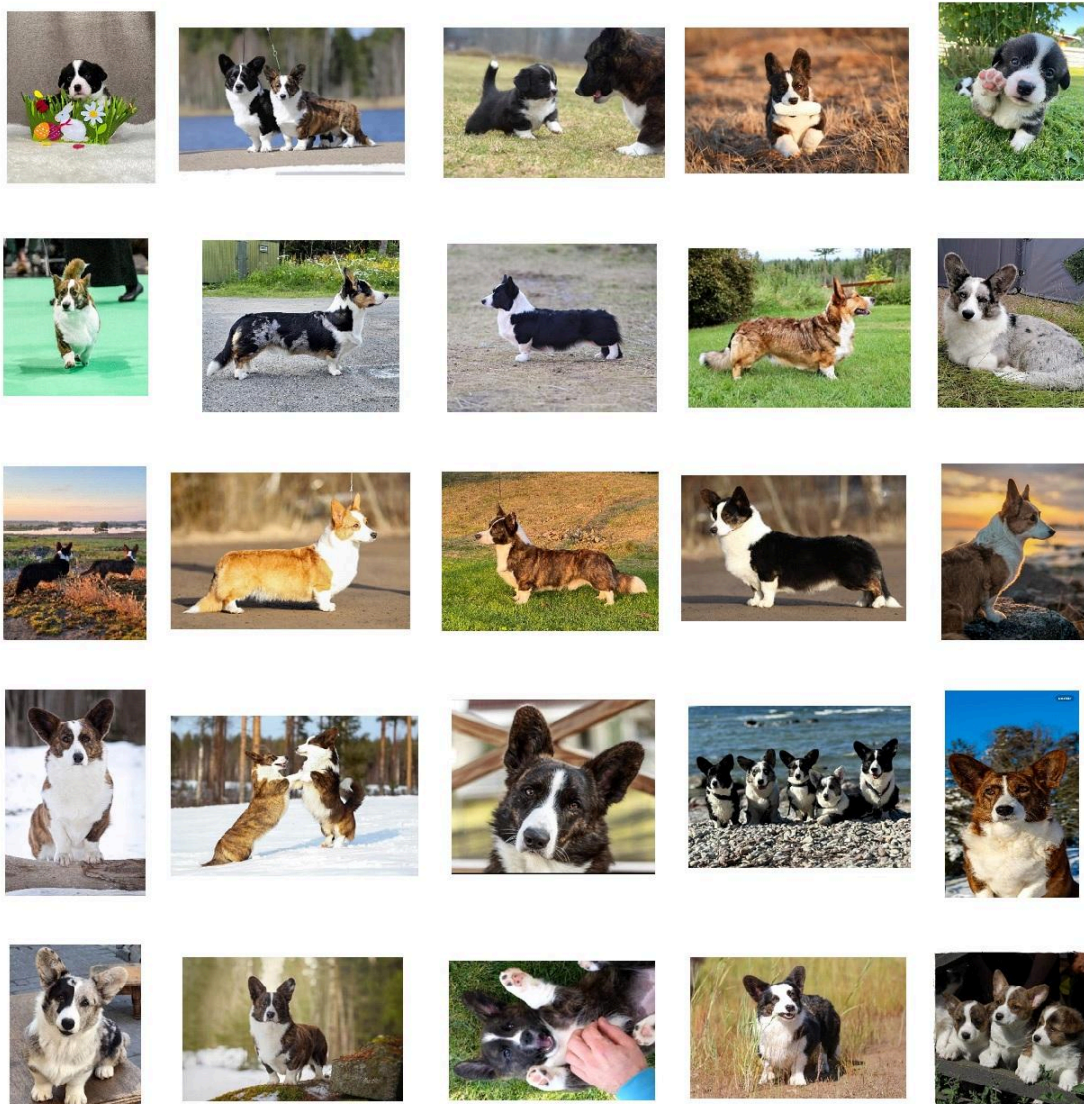


# Rasspecifik avelsstrategi för *-Welsh Corgi Cardigan-* 2025-2029



Fastställd av SKK 2025-09-17

# Innehåll

<b>Inledning</b> .....	<b>4</b>
Regler och rekommendationer för uppfödare och hanhundsägare.....	5
Övergripande avelsmål:.....	5
<b>Historik</b> .....	<b>6</b>
Population.....	8
Nuläge.....	8
Registreringar Welsh Corgi Cardigan 2014-2024:.....	8
Avelsdjursanvändning.....	8
Använda djur i aveln.....	9
Inavelstrend.....	9
Kullstorlek.....	9
Långsiktiga mål.....	10
Kortsiktiga mål.....	10
Handlingsplaner.....	10
<b>Vallning och Funktionsegenskaper</b> .....	<b>11</b>
Vad är en kroppsvallande hund?.....	11
Nuläge.....	11
Statistik.....	11
Långsiktiga mål.....	12
Kortsiktiga mål.....	12
Handlingsplaner.....	12
<b>Vardagsmentalitet</b> .....	<b>13</b>
Nuläge.....	13
BPH – Beteende- och personlighetsbeskrivning hund.....	14
Långsiktiga mål.....	15
Kortsiktiga mål.....	15
Handlingsplaner.....	15
<b>Hälsa</b> .....	<b>16</b>
Nuläge.....	16
Ledstatus och HD.....	17
Övriga sjukdomar.....	18
Degenerativ Myelopati.....	19
Långsiktiga mål.....	19
Kortsiktiga mål.....	19
Handlingsplaner.....	20
<b>Exteriör</b> .....	<b>21</b>
Nuläge.....	21
Merle.....	22
Fluff.....	23
Långsiktiga mål.....	23
Kortsiktiga mål.....	23

Handlingsplaner.....	23
<b>Plan för fortsatt arbete för Svenska Welsh Corgi klubben.....</b>	<b>24</b>
<b>Källförteckning.....</b>	<b>24</b>
<b>Bilaga 1 - ECVO avelsrekommendationer cardigan.....</b>	<b>25</b>



# Inledning

Avel och uppfödning av rashundar är fundamentet i Svenska Kennelklubbens (SKK:s) verksamhet.

## I SKK:s avelspolicy står att läsa:

”Hundavel, och därmed hundrasers utveckling grundas på uppfödarnas val av avelsdjur samt på den användning som dessa får. Ärftlig variation är en förutsättning för hundraser och deras möjlighet att anpassas till framtidens krav. Avel och utveckling av rashundar ska därför vara målinriktade, långsiktig och hållbar. Med hållbarhet menas att den inte leder till brister avseende hälsa, mentalitet eller funktion eller tömmer rasen på genetisk variation.” För varje hundras som det bedrivs avel på i Sverige, ska det sedan 2001 finnas en rasspecifik avelsstrategi, RAS, som är framtagen av ras- och specialklubb och fastställd av SKK:s avelskommitté.

För Welsh Corgi Cardigan ligger samordningsansvaret hos specialklubben. Svenska Welsh Corgi Klubbens första RAS för Cardigan godkändes av SKK 2005. RAS ska revideras vart femte år.

## SYFTE

RAS är en handlingsplan för hur avel bör ske långsiktigt och är en hjälp för uppfödaren att sätta upp och prioritera sina avelsmål. Tillsammans med klubbens avelsrekommendationer, kan RAS även ses som en konsumentupplysning för den som har

planer på att köpa en welsh corgi cardigan.



## ANSVAR

Det är specialklubbens styrelse som är ytterst ansvarig för det slutgiltiga RAS dokumentet, som fastställs av SKK:s avelskommitté. Men det är givetvis alla uppfödare och ägare till avelshundar som ser till att avelsarbetet blir hållbart på sikt och att målsättningarna i RAS blir nåbara och realistiska. Uppfödare och hanhundsägare har ett ansvar att sätta sig in i de handlingsplaner som gäller för rasen och därmed vara väl förtrodda med RAS.

## DOKUMENTETS UPPLÄGG OCH INNEHÅLL

RAS utgår ifrån en nulägesbeskrivning av rasen gällande population/avelsstruktur, hälsa, mentalitet, funktion och exteriör. Den beskriver både starka sidor och problem som finns inom rasen. Den statistik som presenteras i detta dokument är inhämtad från SKK:s Hunddata/Avelsdata och klubben hälsoenkäter, utifrån det så har det fastställts kortsiktiga och långsiktiga mål. Nulägesanalys, mål och handlingsplaner finns presenterat inom varje område.

## UPPFÖLJNING OCH UTVÄRDERING AV

## RAS

RAS för Welsh Corgi Cardigan har reviderats tre gånger sedan 2005. Den första revidering gjordes under 2010.

# Regler och rekommendationer för uppfödare och hanhundsägare

Allt avelsarbete har svensk djurskyddslagstiftning, SKK:s grundregler, registreringsregler och SKKs avels uttalanden som grund. Utöver dessa har klubben egna avels- och hälsorekommendationer.

**Det är Welsh Corgi klubbens förhoppning att uppfödare av Welsh Corgi Cardigan skall följa nedanstående rekommendationer;**

- Bör ej låta betäcka tik som är yngre än 24 månader
- Avelsdjur ska vara ögonlysta innan avelsdebut.
- Avelsdjur ska vara fria från PRA, antingen via DNA-test eller att individen är hereditärt fri.
- Om en röd hund inte har DNA-testats för merleanlaget, får en blue merle endast paras med en trefärgad.
- Alla avelsdjur ska ha känd HD status
- Inavelsgraden rekommenderas att vara så låg som möjligt för att uppnå en genetisk variation men inte mer än 6,25 %.

## **Övergripande avelsmål:**

- Bibehålla sundhet och genetisk variation
- Jobba för att behålla rasens karaktär och mentalitet
- Andelen anlagsbärare med ärftliga sjukdomar skall vara låg

- Rasens karakteristiska exteriör ska bibehållas

kelterna till Wales för över 3000 år sedan. Pembroken följde med flamländska vävare omkring år 1100. Denna teori placerar pembroken i spetshundfamiljen.

## Historik

Welsh Corgi Cardigan återfinns i litteraturen redan på 900-talet. Cardigan som ras är fortfarande mycket lik sin första kända anfader.

Dessa hundar var högt uppskattade av sina ägare. År 920 stiftade kung Howell den Gode, kungen av södra Wales, en lag som sade att den som stjal eller dödar en av dessa hundar, må böta motsvarande priset av en ung ox.

Welsh Corgi Cardigan är drivande vallhundar samt gårdshundar med uppgift att vakta både gården och boskapen. Varje bonde i Wales hade på den tiden betesrätt för sin boskap på Kronans allmänningar, där det rådde fri konkurrens om de bästa betena, några staket eller gården fanns inte. Där var corgins uppgift dels att hålla samman de egna korna, dels att mota bort grannens kor. En viktig uppgift för corgin var att hjälpa till med att driva kreaturen till marknader, över långa avstånd.

De två rasernas ursprung är inte slutgiltigt fastlagt och man arbetar med flera olika teorier. Den vackraste av teorierna kommer från en gammal legend som berättar att corgin var en gåva från de walesiska älvorna som använde hundarna som dragdjur. Mera sannolika teorier går ut på att welsh corgi cardigan är den äldsta av raserna och följde med

Andra teorier involverar i sin tur den svenska västgötaspetsen som har en stor likhet med bägge corgiraserna. Följde den kanske med vikingarna till England omkring år 800? Några menar till och med att man kan härleda corgin tillbaka till de tidiga walesiska stenåldersbönderna som levde för över 4000 år sedan.

Sitt första framträdande i engelska utställningsringar gjorde rasen omkring 1925.

I Sverige såg vi Cardigan för första gången i utställningsringen 1971.

### Sverige

Pembroke kom först till Sverige av de två raserna med importer från England under mitten på 1930-talet med till en början en liten sporadisk uppfödning som sedermera tog fart på 1950-talet. Under början av 1960-talet importerades den första Cardigan till Sverige från England. Den första hunden av rasen welsh corgi cardigan i Sverige registrerades 1963. Denna pionjär hette Dandy Tim och var en cardiganhane från den engelska kenneln Robgwen. För Cardigan skulle det dröja ända till 1971 innan de sågs i våra utställningsringar. Då importerades de första i en rad engelska Cardigans:

Daleviz Our Grace och Daleviz Howel. I rask följd kom Apollinaris Carmen, född efter den legendariska Parmel Digger och Robgwen Solitair och parades i England före exporten med Winsdown Blue Disk of Robgwen.

1973 importerades Sonnet of Robgwen och Sardis Sir Geraint, snart följda av Robgwen Welsh Emblem, också han efter Parmer Digger, och på 1980-talet var kullsyskonen Robgwen Jet Black och Robgwen Cream Cracker. 1985 kom sedan från kennel Antoc kullsyskonen Marcacita och Mercury.

Under 1970-talet ökade antal uppfödare som intresserade sig för rasen. Mycket få, om än några av dessa hundar, återfinns även i dagens stamtavlor.



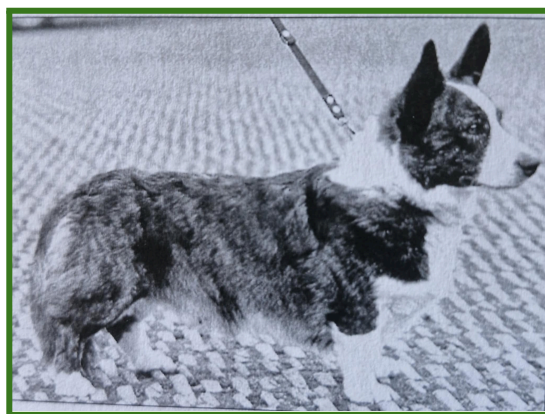
*INT UCH NORD UCH NORDV-82*

*Cardax Florens född 1978*

*Uppfödare Margareta Widin*

**Norden och övriga omvärlden**

I Norden var Sverige först med welsh corgi cardigan och welsh corgi pembroke, men i de övriga länderna började också intresset sprida sig. I Danmark och Finland har Cardigan blivit populära och till och med gått om pembroke i registreringssiffror. I Norge har pembroke behållit sin position som den populäraste corgirasen, men även här har Cardigan blivit mera känd och flera nya uppfödare dyker upp med ökade registreringssiffror som följd. För övrigt så växer rasen i popularitet runt om i världen. Förutom i sitt hemland, så är den mycket populär i Nederländerna, USA, Australien och Nya Zeeland. Under senare år har även ett stort intresse visats för rasen i Ryssland och Polen.



*INT CH DKCH NLCH VV-86 VV-89*

*Gregs Boy of Robgwen född 1980*

*Uppfödare: Margareta Ash, Engalnd*

# Population

## Nuläge

Welsh Corgi Cardigan är en relativt frisk ras som för det mesta lever länge. 2022 såg vi en stor ökning av antalet registreringar i Sverige men har sedan dess minskat i antal.

Antalet importörer genom denna tidsperiod 2014-2024 har legat på en stabil nivå.

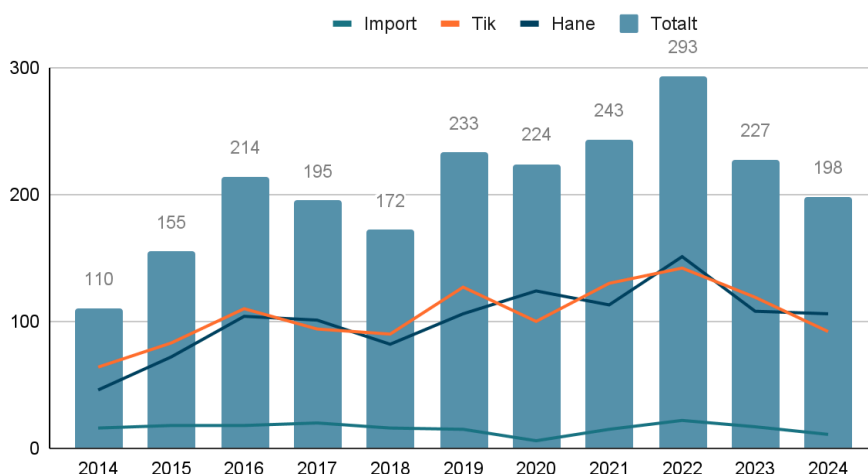
Vi har idag ett mycket bra samarbete med utlandet, inte minst de nordiska länderna som gör att vi kan betrakta utbredningen och avelsbasen som global.

## Registreringar Welsh Corgi Cardigan 2014-2024:

Antalet registrerade hundar har ökat från 94 st 2014 till 187 st 2024.

Under samma tid så har det importerats totalt 181 hundar, men alla har inte gått in i aveln. Importerade hundar bidrar till en genetisk mångfald, men samtidigt så finns det risker med att man inte vet så mycket om individernas bakgrund, som till exempel eventuella ärftliga sjukdomar.

Registreringar 2014-2024



## Kullstorlek

Den genomsnittliga kullstorleken mellan 2014-2024 visar inte någon tendens till att öka eller minska, utan har hållit sig stabil. I en liten population kan inavelsdepression vara ett hot, men de stabila kullstorlekarna talar inte för det för närvarande.

2014	2015	2016	2017	2018	2019	2020	2021	2022	2023	2024
6,1	6,1	5,8	5,8	5,4	5,8	5,4	5,6	5,8	5,9	5,6
15	22	33	32	31	38	42	36	46	37	32

## Använda djur i aveln

Under perioden 2014-2024 har det använts 292 hanar och 361 tikar fördelat på 365 kullar<sup>1</sup>. Trenden är oroande när ett mindre antal hanar används på ett större antal tikar. Det är viktigt att tänka på att inte överanvända ett fåtal individer utan försöka bredda den tillgängliga avelsbasen.

Kullar	2014	2015	2016	2017	2018	2019	2020	2021	2022	2023	2024
Tikar	15	22	33	32	31	38	42	36	46	37	32
Hanar	15	21	25	26	23	30	32	28	31	32	28

## Avelsdjursanvändning

En viktig faktor för att bevara så mycket som möjligt av den genetiska variation som finns inom populationen är att så många unika individer som möjligt används i aveln och att ingen individ får för många avkommor eller barnbarn i relation till populationens storlek<sup>2</sup>. En bra rekommendation är att ingen hund ska producera fler valpar än 25 % av medelvärdet av antal registrerade valpar de senaste 5 åren.

De senaste 5 åren, 2020-2024, har 1114 st valpar fötts i Sverige vilket ger ett medeltal på 223. Det i sin tur ger en rekommendation på att ett avelsdjur inte bör ha mer än ca 56

## Inavelsökning

I en liten population är inavel ett hot. Studerar man rasens inavelskoefficient så håller den sig fortfarande tämligen stabil.

	2016	2017	2018	2019	2020	2021	2022	2023	2024	2025
Inavelsgrad	0,8 %	1,8 %	0,7 %	0,9 %	1,1 %	1,5 %	0,8 %	0,8 %	0,8 %	1 %

Rasens genomsnittliga inavelsgrad. Beräknad över 5 generationer.

---

<sup>1</sup> SKK avelsdata

<sup>2</sup> Sofia Malm, Åsa Lindholm, *Hundavel i teori och praktik*, 139.

### Långsiktiga mål

- Vi arbetar för att behålla den genetiska variationen som finns inom rasen.

### Kortsiktiga mål

- Att en hanhund under sin livstid inte bör bli far till mer än 60 stycken avkommor.
- Fortsätta följa barnbarns kurva samt att verka för att fler hanhundar används i avel.

### Handlingsplaner

- Årligen anordna rasträffar som fokuserar på avel.
- Att fortlöpande belysa vikten av att inte överanvända en hanhund, utan bredda avelsbasen genom att använda fler hanar i avel.
- Att uppmuntra till en öppen dialog om rasens alla aspekter.



# Vallning och Funktionsegenskaper

Cardigan är en "heeler" som driver med kroppsrörelser, skall och nyp i djurens bakben. Hunden går ofta nära djuren och litar helt på sin förmåga att undgå sparkar genom att ducka.

Under 2021 godkändes Welsh Corgi Cardigan av Svenska Kroppsvallarklubben.

## Vad är en kroppsvallande hund?

Oftast arbetar kroppsvallare bäst bakom herden och de vallade djuren, där den med pendlande rörelser, och ett upprätt arbetssätt, driver djuren och håller dem i balans bakom herden. Kroppsvallare är energiska och mycket måna om att hålla ihop flocken. Hunden skall arbeta utifrån sina instinkter/anlag och på eget initiativ hålla flocken samlad och ha uppsikt över den för sin herde. Hunden skall också kunna lyda givna kommandon när så behövs. Herde, djurbesättning och hund är ett team tillsammans.<sup>3</sup>

## Nuläge

Svenska Kroppsvallarklubben är ansvariga för anlagstester och tävlingsverksamheten inom vallning i Sverige.

- NHAT (Natural Herding Aptitude Test) syftar till att bedöma om hunden har medfödda vallanlag eller inte. Det ingår två olika deltester; en social del och en vallningsdel.
- HWT (Herding Working Test) vallarbetsprov som skall återspegla det dagliga arbetet med får på en gård.
- IHT (International Herding Trial) ett internationellt prov/test som ska utföras för att visa de egenskaper som är relaterade till hundens förmåga att hantera får.

SWCK genomför årligen flera NHAT med vallanlagsbeskrivare som är utbildade av Svenska Kroppsvallarklubben och är väl förtrogna med rasens vallningsätt.

Under de senaste åren har antalet hundar som gått NHAT ökat och antalet genomförda HWT och IHT är lågt.

Eftersom Cardigan är en vallhund så skulle vi gärna se fler hundar göra Vallanlagstest (NHAT; Natural Herding Aptitude Test) och gärna Vallarbetsprov (HWT TS; Herding Working Test Traditional Style) genom Kroppsvallarklubben



<sup>3</sup> [www.kroppsvallarna.se](http://www.kroppsvallarna.se)

Totalt har 86 st anlagstester genomförts under perioden 2018 - 2024 på sammanlagt 756 individuella hundar.

Resultaten från NHAT visar att 89,5% av Cardigans har godkänd vallanlag. Alla hundar har klarat den sociala delen.

HWT genomfördes av 12 hundar  
IHT genomfördes av 4 hundar.

### Långsiktiga mål

- Värnar om vallanlaget
- Bevara rasens specifika vallningsegenskaper.

### Kortsiktiga mål

- Att öka intresset och medvetenheten för vallning och vallprov
- Sprida kunskap om rasens egenskaper och vikten av att behålla dem för en välfungerande Cardigan.

### Handlingsplaner

- Främja rasens förmåga och arv som vall- och gårdshund genom att anordna vallanlagstester, utbildning inom vallning och vallningsaktiviteter..

# Vardagsmentalitet

## Nuläge

Welsh corgi cardigan är livlig, alert, energisk, intelligent och mentalt stabil, inte skygg eller aggressiv. En Cardigans mentalitet är av största vikt. Det handlar om att en hund skall fungera som det en gång var tänkt när man skapade rasen. Cardigan är en lyhörd gårdshund med snabb uppfattnings- och reaktionsförmåga. Den är en mycket god vaktare som är uppmärksam på allt i sin omgivning. Varje förändring registreras och meddelas. Den är framsprungen ur en lantbruksmiljö med mycket liv och uppfattnings- och reaktionsförmåga samt intellektuell kapacitet. Höga krav har ställts på cardigan under århundraden då den skulle tex. döda råttan som sprang i ladan, men den skulle låta kycklingarna vara ifred som spatserade omkring alldeles bredvid. Den skulle larma om det hände något, men samtidigt skulle den kunna koppla av mitt i händelsernas centrum för att spara energi.

Detta har skapat en hund med intelligens, energi och kreativitet. En Cardigan ska vara kommunicerbar, ha samarbetsförmåga och önskar att vara sin ägare till lags. Om inte hundens människor skapar bra stimulans så kommer Cardigan att hitta på egna aktiviteter. Hand i hand med rasens stora arbetslust och driv kommer en god energinivå, som vissa ägare kan uppfatta som problematisk. Det är viktigt att valpköpare är väl informerade om vilkens slags hund en Cardigan är och vilka egenskaper som är normala och i lagom mängd också önskvärda i rasen.

En annan viktig egenskap för att hunden ska orka jobba hela dagen är att den kan koppla av mellan sina arbetsuppgifter. rörelse, med många uppgifter och mycket att ha tillsyn över .

Detta krävs också när man är liten och ska flytta på en 800 kilo tjur. Vid vallning driver den med mycket pondus, energi och vilja. Den följde med ut på betena med djuren. Djuren betade på allmänningar där det gällde att hålla ihop gårdens egna djur och att mota bort andra gårdars djur då bönderna konkurrerade om de bästa betena. Till detta behövs mod, energi, vilja, snabb uppfattnings- och reaktionsförmåga samt intellektuell kapacitet.

## BPH – Beteende- och personlighetsbeskrivning hund

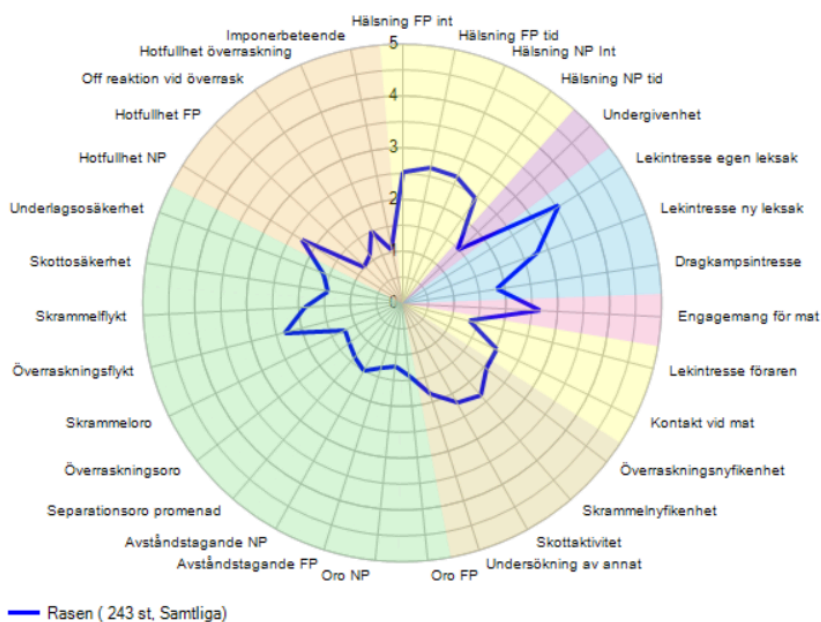
Från 2014 till 2024 hade 211 Cardigan gjort BPH, vilket resulterade i 200 genomförda tester. Detta innebär att vi fått en mer detaljerad sammanställning av resultatet.

Vi behöver vara observanta på hur vår ras utvecklar sig och avla mot både sund kropp och mentalitet. Dagens samhälle ställer allt större krav på våra hundar och vi behöver se till att de är väl förberedda för dessa krav. För att bibehålla rasen som en trevlig familjhund är det viktigt att vara observant på rasens mentala egenskaper. Rasen ska vara frimodig, alert, aktiv, framåt och vänlig, aldrig nervös eller aggressiv.

Dokumentet nedan innehåller bland annat en tolkning av rasers spindeldiagram. Därutöver ingår stapeldiagram som visar på den variation som föreligger inom de olika beteendegruppernas spindelarmar.

<https://hundar.skk.se/Avelsdata/help/html/orginal/Raser%20tolkningsguide.pdf>

Om man räknar med de hundar som registreras 2014 - 2024 så har ca 10,1 % av populationen startat ett BPH. 11 hundar har avbrutit, 9 hundar av beskrivaren och 2 hundar av ägaren. 1 av dessa har genomfört hela testen vid ett senare tillfälle.



### **Långsiktiga mål**

- Welsh corgi Cardigan ska vara en mentalt trygg hundras som är en väl fungerande sällskapshund för den aktiva hundägaren samtidigt som rasens mentala särdrag finns bevarade.

### **Kortsiktiga mål**

- Att antalet hundar som mentalbeskrivs på BPH ökar varje år
- Vara uppmärksam på att rädslor och låg socialitet inte ökar

### **Handlingsplaner**

- Att informera och uppmuntra medlemmar att genomföra BPH med sina hundar.
- Att följa resultaten från BPH för att kunna identifiera eventuella trender
- Att verka för att öka kunskapen om mentalitet i relation till rasstandard och funktion

# Hälsa

## Nuläge

Generellt är rasen frisk och endast enstaka hundar uppvisar olika sjukdomssymptom. Det som är intressant för RAS är i synnerhet sjukdomar och andra anomalier som kan antas ha ett ärftligt samband.

## Ögon

Ungefär 35-55 individer ögonundersöks varje år. Från det vi kan se finns inga sjukdomar som sticker ut men rasklubben önskar få fler hundar ögonundersökta då antalet individer som undersöks nu är mycket färre än de som föds totalt/år.

Det finns ett antal ögonsjukdomars idag på ett stort antal raser, i olika former. De flesta kan hittas med hjälp av en ögonspegling/ögonlysning. Welsh Corgi Cardigan har sedan 2002 av SKK/CS godkänt DNA-test för PRA av blodtest. Resultaten finns tillgänglig på varje provtagen individ på avelsdata/hunddata.

Från och med den 3 februari 2025, går svenska veterinärer över till att använda det europeiska intyget ECVO vid ögonundersökningar, vilket gör att det kommer att bli mer enhetligt inom Sverige och mellan olika länder.



Det innebär att man måste beställa en remiss från SKK innan ögonlysning, men också att resultatet fortare blir officiellt då veterinären själv lägger ut det online. Remiss beställer man på Mitt SKK. I och med bytet till ECVO kan vi äntligen erbjuda avelsrekommendationer för samtliga diagnoser vilket kommer att underlätta avelsarbetet för alla uppfödare samt ras- och specialklubbar.

Se:

<https://www.skk.se/uppfodning/halsa/ogonhalsa/ogonsjukdomar/bestall-ogonlysningsintyg/>

## Vad är PRA?

PRA, progressiv retinal atrofi, är ett samlingsnamn för en grupp ögonsjukdomar som ger liknande symptom. En av dessa PRA-varianter kallas för rcd3-PRA och förekommer hos bland annat Welsh Corgi Cardigan.

PRA orsakar en progressiv tillbakabildning av cellerna (tappar och stavar) i näthinnan. Symtomen är initialt sämre mörkerseende och nattblindhet, slutstadiet är blindhet. Rcd3-PRA är en form av PRA som debuterar tidigt i hundens liv. Redan vid 1-2 års ålder är de flesta affekterade hundar blinda.

Rcd3-PRA nedärvs autosomt recessivt, vilket innebär att den drabbade hunden fått sjukdomsanlaget från båda sina föräldrar. Ögonlysning kan avslöja klinisk PRA, men påvisar inte anlagsbärare eller genetiskt affekterade individer som ännu inte blivit klinisk drabbad.

Avelsrekommendation är att DNA testa föräldradjuret för PRA-rcd3 genen om individerna inte hereditärt fria. Uttrycket "hereditärt fri" innebär att en hund med hjälp

av sina DNA-testade och friförklarade anfäder själv kan anses vara fri från det aktuella anlaget SKK har satt en begränsning av det antal generationer i vilka en hund kan påföras beteckningen hereditärt fri till tre generationer.

## Ledstatus och HD

För att registrera Welsh Corgi Cardigan i Svenska Kennelklubben krävs att det finns en känd höftledsstatus för föräldrarnas djur.

Totalt har drygt 410 individer HD röntgats sedan det nya systemet infördes 2000. Från 2020 fram till 2024 hade rasen hälsonivå 1 för HD-röntgen.

Från 2025 har rasen nivå 2, det vill säga krav på känd höftledsstatus för registrering

Enligt SKKs policyuttalande avseende HD är det inte förenligt med grundreglerna att använda hundar med HD-grad E i avel, eller att para hund med HD-grad D med annat än hund graderad som A eller B alternativt i en parningskombination.

Det är av största vikt att vi använder avelsdjur med HD A, B, C och D för att behålla så stor genetisk variation som möjligt. Med rasens ledstatus innebär det en stor begränsning av avelsdjur.

I försäkrings statistiken kan vi se att rasen söker för ospecificerade hältor.

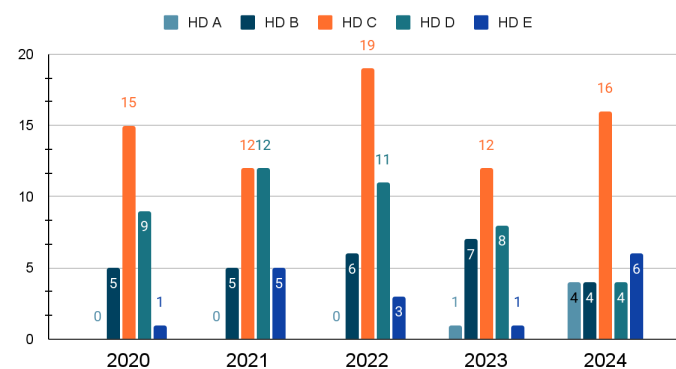
Avelskommittén har därför kontakt med flertalet ortopedier och veterinärer med klinisk erfarenhet av rasen för att få ytterligare information till problemet om ospecificerade hältor.

## Short Ulna

Short ulna innebär att armbågsbenet slutar växa för tidigt och de två benen i underarmen blir olika långa. Detta innebär att passformen blir dålig i armbågsleden vilket ger stort slitage i den leden. Hela frambenet påverkas och blir krokigt med utåtvriden tass och armbåge. Det är mycket viktigt att hunden får behandling i tid, då kirurgiskt ingrepp endast kan göras så länge hunden växer. Viktigt är också att rådfråga veterinären som har klinisk erfarenhet av ortopedi på kondrodystrofa raser. Short ulna kan även uppkomma genom trauma. Hundar med short ulna skall inte användas i avel och kombinationer där avkomma fått short ulna bör inte upprepas.

Klubben följer utvecklingen och letar nya vägar för att få in så mycket information som möjligt.

HD resultat



## Övriga sjukdomar

I många andra länder, där DNA tester blivit vanligt förekommande, så testas det för olika diagnoser hos Welsh Corgi. Det är bland annat Degenerativ Myelopati, en sjukdom som enligt forskningen hos SLU, kan jämföras med ALS hos människor.

Tillgången till DNA-tester ökar snabbt inom hundaveln. Många av testerna avser sjukdomar med en enkel recessiv arvsång, men det finns även tester på marknaden för sjukdomar med en mer komplex genetisk bakgrund. I dessa fall har forskare hittat någon, eller några, genvarianter som visat sig ha en koppling till sjukdomen och som man kan testa för. Dessa tester brukar kallas för "risktester", Ett exempel på en risktest som erbjuds i många raser är det för degenerativ myelopati. Det man måste tänka på är att om man testar sin hund och får svaret anlagsbärare eller affekterad, så måste man para den individen med en som är testad och fri.

Läs gärna SKK's policy om gentester.<sup>4</sup>

### **SKKs avelskommitté har gjort följande generella policyuttalande avseende tillämpningen av DNA-tester i avelsarbetet.**

Genetiska tester är ett utmärkt verktyg i avelsarbetet för bättre hälsa hos våra hundar, förutsatt att dessa tester är tillförlitliga, relevanta och används på ett klokt sätt. Uppfödare och hundägare bör noggrant utvärdera nyttan med och konsekvenserna av ett genetiskt test innan detta utförs. Risken med ett ensidigt eller överdrivet fokus på DNA-testresultat är att andra viktiga åkommor eller egenskaper hamnar i skymundan.

SKKs avelskommitté vill understryka vikten av att man i avelsarbetet utgår ifrån hur vanligt förekommande och hur stort kliniskt problem en sjukdom är, snarare än att utgå ifrån vilka tester som finns tillgängliga. Om en sjukdom inte utgör ett kliniskt problem i rasen och/eller det DNA-test som erbjuds för denna åkomma inte anses tillförlitligt är det bättre att avstå från att testa sin hund.

Risken är annars att avelsbasen begränsas på felaktiga grunder, eftersom du som uppfödare är skyldig att ta hänsyn till testresultatet i ditt avelsarbete. Det är viktigt att ha i åtanke att hundavel handlar om mycket mer än enstaka sjukdomar, och att genetiska tester, även om de idag är många, inte ger hela bilden.

<sup>4</sup><https://www2.skk.se/sv/SKK-klinikwebb/DNA-test/allman-information/>



## Degenerativ Myelopati

Degenerativ myelopati är en progressiv sjukdom i ryggraden på äldre hundar. Sjukdomen har en förrädisk debut när hunden har uppnått en ålder mellan 8 och 14 år. Det börjar som ett problem med koordinationen i bakbenen ( ataxi ). Den affekterade hunden kommer att vackla när den går bocka över eller dra fötterna efter sig. Detta kan först uppenbara sig på ett bakben och sen gå över på det andra. Allteftersom sjukdomen fortskrider, blir benen svaga och bakdelen ger vika och hunden får problem med att stå. Svagheten blir mer och mer framträdande tills hunden inte längre kan gå. Det kan gå mellan 6 månader till 1 år innan hunden är helt förlamad. I ett längre perspektiv så

kommer en oförmåga urinera och ge avföring och eventuellt även en svaghet i frambenen. En viktig information i denna sjukdom är att den är absolut smärtfri.

Enda sättet att diagnostisera sjukdomen är genom obduktion, vilket inte många djurägare gör, så det finns inga dokumenterade kliniska fall i Sverige. Avelskommittén har information om flera individer som uppvisat symtom som stämmer väl överens med DM.

Internationell är det relativt vanligt att DNA-testa för DM vilket vi inte rekommenderar då varken testet är helt tillförlitligt eller att rasen har något problem med sjukdomar.

### Långsiktiga mål

- Fortsätta vara en fysiskt frisk ras med låg förekomst av genetiskt betingade sjukdomar
  - Alla avelsdjur ögonundersöks innan avelsdebut.
- Sträva mot en ras utan ärftliga ögonsjukdomar.
- Minska antalet individer med D och E höfter.

### Kortsiktiga mål

- Öka antalet ögonundersökta individer.
- Bevaka resultat från ögonundersökningar på SKK avelsdata.
- Följa upp resultaten från hälsoenkäten
- Verka för att valpköpare låter röntga sina hundars höftleder och att resultatet registreras hos SKK.
- Informera om höftledsdysplasi.

## Handlingsplaner

- Uppmana alla uppfödare och ägare av drabbade/testade hundar att rapportera resultaten till avelskommittén så att vi får mer kunskap om var anlagen finns.
- Med regelbundna intervaller skicka ut hälsoenkäter till hundägare och uppfödare samt sammanställa och utvärdera svaren.
- Arrangera informationsträffar/utbildning/föreläsningar inom hälsa.
- Att uppmuntra till en öppen debatt om rasens alla aspekter för att kunna arbeta med problem innan de blir överväldigande.
- Informera våra uppfödare om de olika ögon diagnoserna som Welsh Corgi Cardigan kan få.
- Följa utveckling av ögonundersökta individer och diagnoser som upptäcks vid ögonspjuling
- Informera om att bara använda hundar utan anmärkning på ögonen, till individer som har en diagnos som anses ok för avel.
- Att aktivt söka efter hundar med bra höftledsstatus som kan användas i avel.
- Att uppmuntra till att fler hundar röntgas.
- Följa upp om det dyker upp många individer med kliniska problem



# Exteriör

## Nuläge

Welsh corgi cardigan är en "robust" hund. Den är tålig, rörlig och uthållig. Kroppen är lång i förhållande till mankhöjden och avslutas med en rävlignande svans ansatt i linje med ryggen. Det är den inledande beskrivningen av rasen i rasstandard FCI 38.

Cardigan är en "mellanstor hund" med korta ben, ca 30 cm i mankhöjd. Viktigast är proportionerligt helhetsintryck. Cardigan skall vara lågställd men kroppen skall ha gott markavstånd, ha stora upprättstående rundade öron, mandelformade ögon och en lång lätt yvig "räv"-svans.

Korrekt cardiganpäls är kort till halvlång, kraftig, rak, vädertålig med tät underfull.

### Färger

- Blue merle (BLM)
- Brindle (BR) i olika nyanser
- Tricolour (TRF)
- Röd ®
- Sobel (SO) med eller utan vitt

Alla ovan nämnda färger är tillåtna med eller utan typiska vita markeringar på huvud, hals, bringa, undersida, ben, tassar och svansspets. Det vita får inte dominera på kropp eller huvud där det aldrig får omgärda ögonen. Ögonkanterna samt nostrifyffel ska vara svarta.

I standarden kan vi läsa att leverfärgade eller urblekta färger är högst önskade.

Individer med dessa färger kan bära på muterade gener som ger sjukdomar och därför rekommenderar Swck att de ska avelspärras.

Ögonfärgen skall helst vara mörk eller i harmoni med pälsfärgen. Endast hos blue merle får ett eller båda ögonen vara blekt blå, blå eller med stänk av blått.

Frambenen skall vara korta men kroppen skall ha gott markavstånd, kraftig ända ner i tassarna. Frambenen skall vara svagt böjda för att passa runt bröstkorgen.

Bakstället skall vara välvinklat och i linje med välmusklade lår och underben. Benstommen skall vara kraftig ända ner i tassarna. Bakbenen skall vara korta men kroppen skall ha gott markavstånd.

Rörelserna skall vara fria och energiska med armbågarna tätt mot kroppen och varken lösa eller knipta. Frambenen skall ha god räckvidd med välmusklade lår och underben.

Benstommen skall vara kraftig ända ner i tassarna. Bakbenen skall vara korta men kroppen skall ha gott markavstånd.

Rörelserna skall vara fria och energiska med armbågarna tätt mot kroppen och varken lösa eller knipta och harmonisera med bakbenens påskjut.

## Merle

Merle, som egentligen inte är en färg utan ett mönster, orsakas av en specifik mutation i hundens arvs massa och förekommer hos ett flertal hundraser.

### Kan orsaka defekter

Merle orsakas av en avbleknings- eller utspädnings-gen, men verkar endast fläckvis på det svarta pigmentet. Grå ytor infogas slumpmässigt i de svarta ytorna. Hunden kan också få blå ögon, vilket dock kan förekomma även hos hundar utan merleanlaget. Den genvariant som orsakar merle är ofullständigt dominant och brukar betecknas med M. Även hundar med anlaget i enkel uppsättning blir merletecknade. I alla fall om de har en svart, svart-vit eller brun grundfärg.

Hundar som är sobel, fawn eller gula utgör däremot undantag, och en komplicerande omständighet i aveln. Eftersom merle påverkar det svarta pigmentet kan det vara svårt, eller helt omöjligt, att se att gul- eller rödfärgade hundar bär merleanlaget. Detta är problematiskt då det sedan länge är känt att merleanlaget inte bör "dubbleras".

Hundar som ärver anlaget från båda sina föräldrar (blir homozygota) riskerar att drabbas av allvarliga defekter. Individer med genotypen M/M är inte sällan döva. De kan även ha grava ögonproblem bland annat i form av onormalt små ögon eller helt avsaknad av ögon.

## Avelshänsyn

På grund av den ökade risken för anomalier hos avkomman skall två hundar som båda bär på genvarianten M aldrig paras med varandra. I raser där det förekommer många olika färger, däribland gult och/eller rött, innebär merle alltså ett risktagande i aveln. I SKKs regelverk finns strikta skrivningar kring avel där M-genen är, eller kan misstänkas vara, inblandad. SKKs avelskommitté gjorde 2011 ett policyuttalande avseende merlefärg:

*"Färgen merle förekommer i flera raser. På grund av de hälsorisker dubblering av merleanlaget medför är det inte förenligt med SKKs grundregler (2:3) att para två hundar som är kända anlagsbärare för färgen merle med varandra. Denna restriktion gäller även i raser där merleanlaget förekommer, men av tradition har en annan färgbenämning än merle. Harlekinfärgade hundar har anlag för merle och ska således inte paras med varandra. Merleanlaget kan finnas dolt hos hundar med gul eller röd pälsfärg. Detta bör beaktas vid avel med gul eller röd hund av ras i vilken merleanlaget förekommer."*



## Fluff

Eftersom rasen i grunden är en arbetande ras som varit utomhus hela dagar, så behöver den en funktionsvänlig pälsstruktur. Den päls, som generellt kallas för fluff, har en mjuk struktur som inte är vattenavstötande.

Det är inte önskvärt att använda dessa individer i avel.

### Långsiktiga mål

- Att rasen ska ha en funktionell exteriör och uppfylla standardens krav på rastyp och helhetstyp.
- Att uppmuntra och försöka bidra till det internationella samarbetet och utbytet så att rasen fortsätter att vara en sund och frisk ras.

### Kortsiktiga mål

- Att öka antalet hundar som får en officiell bedömning.

### Handlingsplaner

- Att som uppfödare informera sina valpköpare om värdet av att få sin hund exteriörbedömd.
- Att genomföra klubbens specialutställningar.



# Plan för fortsatt arbete för Svenska Welsh Corgi klubben

Svenska Welsh Corgi klubben skall fortsatt arbeta för att sprida information om RAS och dess viktiga innehåll för uppfödare och hanhundsägare. För att rasens hälsa och genetiska variation ska utvecklas i rätt riktning så är det av största vikt att uppfödare förstår vikten av att avla utifrån RAS. För att främja detta skall informationen vara lätt att hitta på hemsidan, [www.swck.org](http://www.swck.org).

Klubben ska också fortsätta arbetet med hälsoprogram nivå 2 för HD tillsammans med SKK, uppfödare och medlemmar i SWCK.

## Källförteckning

SKK Avelsdata

SKK Hunddata

[www.ecvo.eu](http://www.ecvo.eu)

[www.kroppsvallarna.se](http://www.kroppsvallarna.se)

Sofia Malm, Åsa Lindholm, Hundavel i teori och praktik, 139.